



English

Deutsch

Čeština

Eesti keel

Hrvatski

Bosanski

Latviešu valoda

Lietuvių kalba

Magyar

Polski

Română

Slovenčina

Slovenščina

Srpski

Crnogorski

Ελληνικά

Українська мова

# MG 1310 Simply

**MEAT GRINDER**  
INSTRUCTION MANUAL

**ELEKTRISCHER FLEISCHWOLF**  
BEDIENUNGSANLEITUNG

**MLÝNEK NA MASO**  
NÁVOD K OBSLUZE

**HAKKLIHAMASIN**  
KASUTUSJUHEHD

**MAŠINA ZA MLJEVENJE MESA**  
UPUTE ZA UPORABU

**GAĻAS MAĻAMĀTĀ MAŠĪNA**  
ROKASGRĀMATĀ

**MĒSMALĒ**  
INSTRUKCIJŪ VADOVAS

**HÚSDARÁLÓ**  
HASZNÁLATI ÚTMUTATÓ

**MASZYŃKA DO MIĘSA**  
INSTRUKCJA OBSŁUGI

**APARAT DE TOCAT CARNE**  
INSTRUCȚIUNI DE UTILIZARE

**MLYNČEK NA MĀSO**  
NÁVOD NA OBSLUHU

**MLINČEK ZA MESO**  
NAVODILA

**MAŠINA ZA MLEVENJE MESA**  
UPUTSTVO ZA UPOTREBU

**ΜΗΧΑΝΗ ΚΟΠΗΣ ΚΙΜΑ**  
ΕΓΧΕΙΡΙΔΙΟ ΟΔΗΓΙΩΝ

**М'ЯСОРУБКА**  
ІНСТРУКЦІЯ З ЕКСПЛУАТАЦІЇ

■ Always read the safety/use instructions carefully before using your appliance for the first time. The user's manual must be always included. ■ Bitte lesen Sie vor der Inbetriebnahme des Produktes diese Anleitung und die darin enthaltenen Sicherheitshinweise aufmerksam durch. Die Bedienungsanleitung muss dem Gerät immer beigelegt sein. ■ Pirms uvešanas ierīci uz tirgus, uzmanīgi izlasiet šo rokasgrāmatu un drošības noteikumus. ■ Před uvedením výrobku do provozu si důkladně přečtěte tento návod a bezpečnostní pokyny, které jsou v tomto návodu obsaženy. Návod musí být vždy přiložen k přístroji. ■ Enne sädame esmakordset kasutamist lugege ohutus- ja kasutusjuhised alati hoolikalt läbi. Kasutusjuhend peab alati kaasas olema. ■ Uvijek pročitajte sigurnosne upute i upute za uporabu prije prvog korištenja vašeg uređaja. Upute moraju uvijek biti priložene. ■ Pirms ierīces pirmās lietošanas reizes vienmēr rūpīgi izlasiet drošības un lietošanas norādījumus. Rokasgrāmatā vienmēr jāpievieno ierīcei. ■ Prieš naudojamesiems prietaisui pirmąjį kartą, visuomet atidžiai perskaitykite saugos ir naudojimo instrukcijas. Kartu su gaminiu visada privalo būti jo naudotojo vadovas. ■ A termék használatba vétele előtt figyelmesen olvassa el ezt a használati útmutatót és az útmutatóban található biztonságási rendelkezéseket. A használati útmutatót tartsa a készülék közelében. ■ Przed pierwszym użyciem urządzenia prosimy o uważne zapoznanie się z instrukcjami dotyczącymi bezpieczeństwa i użytkowania. Instrukcja obsługi musi być zawsze dołączona. ■ Cititi întotdeauna instrucțiunile de siguranță și utilizare cu atenție înainte de a utiliza aparatul pentru prima dată. Manualul utilizatorului trebuie să fie întotdeauna inclus. ■ Pred uvedením výrobku do prevádzky si dôkladne prečítajte tento návod a bezpečnostné pokyny, ktoré sú v tomto návode obsiahnuté. Návod musí byť vždy priložený k prístroju. ■ Pred vkladom izdelka temeljito preberite ta navodila in varnostne napotke, ki so navedeni v teh navodilih. Navodila morajo biti vedno priložena k napravi. ■ Uvek pažljivo pročitajte uputstva za sigurnost i upotrebu pre upotrebe uređaja po prvi put. Korisničko uputstvo mora uvek biti priloženo. ■ Pri uvođenju uređaja na tržište uvijek pažljivo pročitajte upute za sigurnost i upotrebu prije upotrebe uređaja po prvi put. Korisničko uputstvo mora uvijek biti priloženo. ■ Pri uvođenju uređaja na tržište uvijek pažljivo pročitajte upute za sigurnost i upotrebu prije upotrebe uređaja po prvi put. Korisničko uputstvo mora uvijek biti priloženo. ■ Завжди уважно читайте інструкції з техніки безпеки та використання перед першим використанням пристрою. Посібник користувача повинен бути завжди включений.

**DESCRIPTION / BESCHREIBUNG / POPIS / KIRJELDUS / OPIS / APRAKSTS /  
APRAŠYMAS / A KÉSZÜLÉK RÉSZEI / OPIS / DESCRIERE / POPIS / OPIS / OPIS /  
ΠΕΡΙΓΡΑΦΗ / ΟΠΙΣ**



**English**

1. Rotary control knob  
REV: reverse on  
OFF: turning off  
I. speed  
II. speed
2. Body of the grinder
3. Lock button
4. Flange for the machine
5. Tamper
6. Meat bowl
7. Machine with funnel
8. Screw conveyor
9. Stainless steel self-sharpening blade
10. Hole plate (fine)
11. Hole plate (medium)
12. Safety ring
13. Sausage attachment
14. Kibbeh attachment
15. Separator

**Deutsch**

1. Drehknopf  
REV: Einschalten des  
Rückwärtslaufs  
OFF: ausschalten

- Geschwindigkeit I.
- Geschwindigkeit II.
3. Gerätekörper
- Sicherheitstaste
4. Flansch auf dem Gerätekörper
5. Stopfer
6. Fleischschale
7. Mahlwerk mit Hals
8. Schnecke
9. Selbstschärfende Klinge aus rostfreiem Stahl
10. Sieb (fein)
11. Sieb (mittel)
12. Sicherungsmutter
13. Würstchen-Aufsatz
14. Kibbeh-Aufsatz
15. Separator

**Čeština**

1. Otočný ovladač  
REV: zapnutí zpětného chodu  
OFF: vypnutí  
I. rychlost  
II. rychlost
2. Tělo mlýnku
3. Tlačítko pojistky
4. Příruba pro strojek
5. Pěchovadlo

6. Miska na maso
7. Strojek s jícnem
8. Šnek
9. Samoostřící čepel z nerezové oceli
10. Sítko (jemné)
11. Sítko (střední)
12. Pojistná matice
13. Nástavec na klobásy
14. Nástavec na kebbe
15. Separator

**Eesti keel**

1. Pöörlev juhtnupp  
REV: vastassuunas pöörlemine sees  
OFF (väljas): väljalülitamine I kiirus  
II kiirus
2. Hakklihamasina korpus
3. Lukustamisnupp
4. Masina äärik
5. Tõukur
6. Liha kauss
7. Masin koos lehriga
8. Spiraalrull
9. Roostevaba terasest iseterituv lõiketera

10. Avadega plaat (peened avad)
11. Avadega plaat (keskmised avad)
12. Turvarõngas
13. Vorsti valmistamise tarvik
14. Kibbe valmistamise tarvik
15. Eraldaja

## Hrvatski Bosanski

1. Kotačić za regulaciju  
REV: za uključenje kretanja unatrag  
OFF: isključeno  
I. brzina  
II. brzina
2. Tijelo mašine
3. Tipka osigurača
4. Prirubnica uređaja
5. Nabijač
6. Posuda za meso
7. Spojnica s grom
8. Puž
9. Samooštreća oštrica od nehrđajućeg čelika
10. Rešetka (fina)
11. Rešetka (srednja)
12. Zaporna matica
13. Nastavak za kobasice
14. Nastavak za kebbe
15. Separator

## Latviešu valoda

1. Rotējošais vadības kloķis  
REV: virzienmaiņa ieslēgta  
OFF: izslēgšana  
I. ātrums  
II. ātrums
2. Ierīces korpus
3. Nobloķēšanas poga
4. Ierīces uzmaļa
5. Spiedne
6. Gaļas trauks
7. Piltuve
8. Gliemežvārpsta
9. Nerūsējoša tērauda pašasinošs asmens
10. Maļšanas režģis (smalks)
11. Maļšanas režģis (vidējs)
12. Nostiprināšanas uzgrieznis
13. Desu uzgalis
14. Gaļas bumbiņu uzgalis
15. Starplika

## Lietuvių kalba

1. Sukamasis valdiklis  
REV: atgalinė eiga įjungta  
OFF: išjungimas  
I. greitis  
II. greitis
2. Mėsmalės korpusas
3. Užraktas mygtukas
4. Mechanizmo flanšas
5. Grūstė

6. Mėsos indas
7. Mechanizmas su piltuvu
8. Sraigtinis konvejeris
9. Nerūdijančio plieno savaime apsigalandantys ašmenys
10. Mėsmalės sietelis (smulkus)
11. Mėsmalės sietelis (vidutinis)
12. Saugos žiedas
13. Priedas dešrelėms
14. „Kibbeh“ priedas
15. Atskyriklis

## Magyar

1. Működtető gomb  
REV: ellenkező forgásirány  
OFF: kikapcsolás  
I. fordulatszám fokozat  
II. fordulatszám fokozat
2. Készülékház
3. Kioldó gomb
4. Daráló hajtás
5. Nyomórúd
6. Adagoló tálcá
7. Daráló ház
8. Csiga
9. Őnélező rozsdamentes acélkés
10. Lyukas tárcsa (finom)
11. Lyukas tárcsa (közepes)
12. Menetes gyűrű
13. Kolbásztöltő
14. Kebbe készítő
15. Szeparátor

## Polski

1. Pokrętko  
REV: włączanie biegu wstecznego  
OFF: wyłączenie  
I. prędkość  
II. prędkość
2. Korpus urządzenia
3. Przycisk bezpiecznika
4. Kołnierz urządzenia
5. Popychacz
6. Miska na mięso
7. Maszyna do mielenia z gardzielą
8. Ślimak
9. Samooszczepiające ostrze ze stali nierdzewnej
10. Cedzak (drobny)
11. Cedzak (średni)
12. Nakrętka zabezpieczająca
13. Przystawka do kiełbasy
14. Przystawka do kebbe
15. Separator

## Română

1. Buton rotativ de control  
REV: activare deplasare a angrenajului melcat în sens invers  
OFF: oprire  
I. viteză  
II. viteză

2. Corpul aparatului de tocat
3. Buton de blocare
4. Flanșă pentru aparat
5. Dispozitiv pentru tasare
6. Bol pentru carne
7. Dispozitiv cu pâlnie
8. Angrenaj melcat cu șurub cu rol de transportor
9. Lamă din oțel inoxidabil cu auto-ascuțire
10. Disc cu orificii (pentru tocarea fină)
11. Disc cu orificii (pentru tocarea medie)
12. Inel de siguranță
13. Atașament pentru cârnați
14. Atașament pentru kibbe
15. Separator

## Slovenčina

1. Otočný ovládač  
REV: zapnutie spätného chodu  
OFF: vypnutie  
I. rýchlosť  
II. rýchlosť
2. Telo mlynčeka
3. Tlačidlo poistky
4. Príruba pre mlieciu komoru
5. Zatláčadlo
6. Miska na mäso
7. Mlecia komora
8. Závitovka
9. Samoosťrečia čepeľ z nehrdzavejúcej ocele
10. Sitko (jemné)
11. Sitko (stredné)
12. Poistná matica
13. Nadstavec na klobásy
14. Nadstavec na kebbe
15. Separátor

## Slovenščina

1. Vrtljiv upravljalnik  
REV: vklop povratnega delovanja  
OFF: izklop  
I. hitrost  
II. hitrost
2. Trup mlinčka
3. Tipka varovala
4. Prirobница za strojček
5. Tolkalo
6. Posodica se meso
7. Strojček s požiralnikom
8. Polž
9. Samoostrižno rezilo iz nerjavnega jekla
10. Mreža (fina)
11. Mreža (srednja)
12. Varovalna matica
13. Nastavek za klobase
14. Nastavek za kebab
15. Ločevalnik

## Srpski

### Crnogorski

1. Тоџкиџ за regulaciju  
REV: за uključenje kretanja  
unatrag  
OFF: isključeno  
I. brzina  
II. brzina
2. Telo mašine
3. Taster osigurača
4. Prirubnica aparata
5. Potiskivač
6. Posuda za meso
7. Spojница sa grlom
8. Puž
9. Samooštreća oštrica od nerđajućeg čelika
10. Rešetka (fina)
11. Rešetka (srednja)
12. Zaporna matica
13. Nastavak za kobasice
14. Nastavak za kebbe
15. Separator

### Ελληνικά

1. Περιτροφικό κουμπί ελέγχου  
REV: ενεργοποίηση  
αντίστροφης κίνησης  
OFF: απενεργοποίηση  
I. ταχύτητα  
II. ταχύτητα
2. Σώμα της μηχανής κοπής
3. Κουμπί κλειδώματος
4. Φλάντζα για το μηχάνημα
5. Εξάρτημα πίεσης
6. Μπολ κρέατος
7. Μηχάνημα με χροάνη
8. Κοχλιοφόρος μεταφορέας
9. Αυτοακονιζόμενη λεπίδα από ανοξείδωτο ατσάλι
10. Διάτρητη πλάκα (λεπτή)
11. Διάτρητη πλάκα (μεσαία)
12. Δακτύλιος ασφαλείας
13. Προσάρτημα για λουκάνικα
14. Προσάρτημα για kibbe
15. Διαχωριστήρας

### Українська мова

1. Ручка регулювання  
REV: робота у протилежному  
напрямку  
OFF: вимкнення  
I. швидкість  
II. швидкість
2. Корпус м'ясорубки
3. Кнопка блокування
4. Фланець для машини
5. Прештовхувач
6. Ємність для м'яса
7. Машина з трубою
8. Шнековий транспортер
9. Самозагострювальні ножі з нержавіючої сталі
10. Насадка з отворами (маленькі)

11. Насадка з отворами (середні)
12. Запобіжне кільце
13. Насадка для ковбасок
14. Насадка для кебабу
15. Розділювач

## BIZTONSÁGI ELŐÍRÁSOK

**Olvassa el figyelmesen és a későbbi felhasználásokhoz is őrizze meg!**

**Figyelmeztetés!** A jelen útmutatóban feltüntetett biztonsági előírások és utasítások nem tartalmaznak minden olyan feltételt és körülményt, amely a használat során bekövetkezhet. A felhasználónak meg kell értenie, hogy egyetlen termékbe sem lehet beépíteni a felhasználótól elvárható elővigyázatosságot és gondosságot. Ezekről a készüléket használó és kezelő felhasználóknak kell gondoskodniuk. Nem vállalunk felelősséget a készülék helytelen használatából, a készülék bármilyen jellegű átalakításából és módosításából eredő károkért.

A használatba vétel előtt figyelmesen olvassa el a teljes használati útmutatót és tanulmányozza át a képeket. Az útmutatók őrizze meg későbbi felhasználásokhoz is. A tartozékokhoz további használati útmutatók is tartozhatnak.

A tüzek, áramütések és egyéb sérülések megelőzése érdekében, az elektromos készülékek használata során tartsa be az általános és az alábbiakban feltüntetett biztonsági utasításokat:

1. Mielőtt csatlakoztatná a készüléket a szabályszerűen leföldelt hálózati konnektorhoz, győződjön meg arról, hogy a hálózati feszültség értéke megegyezik-e a készülék típuscímkéjén található tápfeszültség értékével. A fali aljzat feleljen meg a vonatkozó EN szabványok előírásainak.
2. Amennyiben a készülék hálózati vezetéke megsérült, akkor a készüléket bekapcsolni tilos. **A termék minden javítását, beleértve a hálózati vezeték cseréjét is, bízza szakszervizre! A készülék védőburkolatát ne szerelje le, a feszültség alatt lévő alkatrészek áramütést okozhatnak!**
3. A hálózati vezeték nem érhet hozzá forró tárgyakhoz, továbbá azt éles eszközökre se helyezze rá.
4. A készüléket óvja víztől és más folyadékoktól, ellenkező esetben áramütés érheti.
5. A készüléket szabadban vagy nedves környezetben használni tilos! A hálózati vezetéket és a készüléket nedves kézzel ne fogja meg. Áramütés veszélye!

6. A készüléket (motoros egységet), a hálózati vezetéket és a csatlakozódugót vízbe mártani tilos! A motoros egységet folyó vízzel leöblíteni tilos. Ügyeljen arra, hogy a motoros egységbe folyadék ne folyjon be.
7. Legyen nagyon körültekintő, amikor a készüléket gyermekek közelében használja.
8. A készüléket használat közben ne hagyja felügyelet nélkül.
9. Lehetőleg ne hagyja felügyelet nélkül a hálózathoz csatlakoztatott készüléket.
10. A készülék össze- és szétszerelése, tartozékok cseréje, valamint a készülék tisztítása és áthelyezése előtt, illetve ha a készüléket hosszabb ideig nem kívánja használni, akkor a készüléket kapcsolja le és a hálózati vezetéket is húzza ki az elektromos aljzatból. A csatlakozódugót a vezetéknél fogva ne húzza ki a fali aljzatból. A művelethez fogja meg a csatlakozódugót.
11. A készülék szétszerelése előtt várja meg a forgó részek lefékeződését. A biztonságos mozgathoz és tisztításhoz a készüléket hagyja legalább 30 percig hűlni.
12. A készüléket hóforrás, pl. tűzhely közelében ne használja. Óvja a készüléket a közvetlen napsütéstől.
13. A készüléket ne tegye más készülékre és ne használja csak a kezében tartva. A készülék körül, felül és oldalt, valamint hátul is hagyjon legalább 10 cm szabad helyet.
14. A készüléket sík, vízszintes, száraz és stabil felületen üzemeltesse. A készülékre ne tegyen rá semmilyen tárgyat se.
15. Az első használatba vétel előtt, minden tartozékot, amely közvetlenül kapcsolatba kerül a feldolgozott élelmiszerekkel, alaposan mosogassa el mosogatószeres meleg vízben (lásd a tisztítással és karbantartással foglalkozó fejezetet).
16. A készülékben található daráló kés éles, legyen óvatos a készülék üritése és tisztítása közben, nehogy az éles kés megvágja a kezét.
17. A bekapcsolás előtt a menetes gyűrűt húzza meg. A menetes gyűrűt nem szabad túl nagy erővel meghúzni!
18. A készüléket használat közben ne takarja le, és gyúlékony anyagok (pl. függöny stb.) közelében se használja.
19. Az alapanyagok adagolásához kizárólag csak a készülékhez tartozékként adott nyomórudat használja (más konyhai

eszközt vagy az ujjait nem)! A készülékhez csak a gyártó által a készülékhez mellékelte nyomórudat használja. A nyomórudat ne nyomja túl nagy erővel a készülékbe. Ellenkező esetben a daráló meghibásodhat.

20. Ne érintse meg a forgó alkatrészeket!
21. A laza ruhát, a lógó ékszereket, vagy a hosszú haját a gép forgó alkatrészei elkapathatják. **Ügyeljen arra, hogy a haja, a ruhája stb. ne kerüljön a forgó alkatrészek közelébe!**
22. A készüléket élelmiszer alapanyagok nélkül (üresen) ne használja!
23. A húsdarálóban csont, bőr és ín nélküli, kb. 20×20×60 mm-es darabokra vágott húst daráljon.
24. Ha a daráló eltömődött, akkor a működtető kapcsolót kapcsolja ellenkező forgásirányra (REV). A darálóban a tömődést okozó hús fellazul, a készüléket ezt követően átkapcsolhatja darálás üzemmódra.
25. A készüléket minden használat után tisztítsa meg. A készülék házát csak nedves ruhával törölje meg. A készüléket vízbe meríteni tilos!
26. Ne használjon a gyártó által nem ajánlott tartozékokat, ellenkező esetben elveszítheti a készülékre nyújtott garanciát.
27. Ne üzemeltesse a készüléket 5 percnél hosszabb ideig folyamatosan. 5 perc használat után a készüléket kb. 10 percre pihentesse. A készüléket (egy alkalommal) ne üzemeltesse összesen 30 percnél hosszabb ideig.
28. A készüléket kizárólag csak a jelen útmutatóban leírtak szerint, az utasításokat betartva használja.
29. A készülék kizárólag csak otthoni használatra készült. A készülék kereskedelmi célokra nem használható.
30. A készülékkel kicsontozott és ínmentes húsokat lehet darálni. A készülékben csontot, dióhéjat vagy más hasonló és kemény alapanyagokat darálni tilos.
31. A gyártó nem felel a készülék helytelen használata miatt bekövetkezett károkért.
32. A készüléket gyerekek nem használhatják. A készüléket és a hálózati vezetékét tartsa távol a gyerekektől. A készüléket gyerekek, idős, testi és szellemi fogyatékos személyek, illetve a készülék használatát nem ismerő és hasonló készülék üzemeltetései a tapasztalataival nem rendelkező személyek csak a készülék

használati utasítását ismerő és a készülék használatáért felelősséget vállaló személy felügyelete mellett használhatják. A készülék nem játék, azzal gyerekek nem játszhatnak.

**Sérülésveszély!** A készüléket csak szabályszerűen összeszerelt állapotban szabad használni.

**Do not immerse in water! – Vízbe meríteni tilos!**

**ÉLETVESZÉLY gyerekeknek!** A csomagolóanyag nem játék, azt gyerekek előtt elzárva tárolja. Műanyag zacskókkal a gyerekek nem játszhatnak! Fulladásveszély!

## HASZNÁLATI ÚTMUTATÓ

### Az első használatba vétel előtt

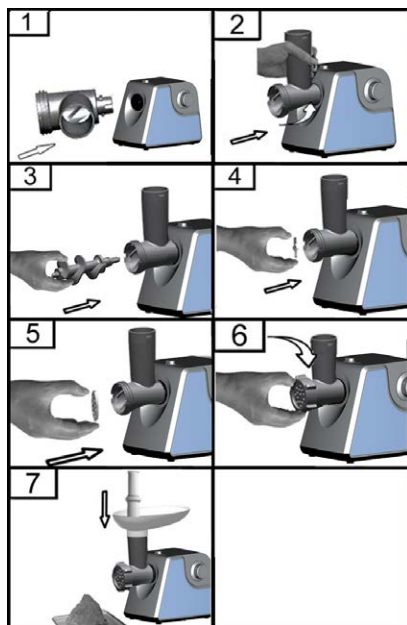
- A készüléket csomagolja ki, és arról távolítson el minden csomagolóanyagot és öntapadó reklámcímkét.
- A készüléket és tartozékait tisztítsa meg (lásd a tisztítással és karbantartással foglalkozó fejezetet).
- A készülék házát nedves ruhával vagy szivaccsal törölje meg.

**Figyelmeztetés!** A készüléket és a hálózati vezetékét vízbe vagy más folyadékba mártani, illetve folyó víz alatt elmosni tilos.

**Megjegyzés:** A készülék össze- és szétszerelése, valamint a tartozékok cseréje előtt a készüléket kapcsolja le és a hálózati vezetékét húzza ki a fali aljzatból.

### Összeállítás

- Nyomja meg a kioldó gombot, majd a daráló házat nyomja a hajtás nyílásába (a daráló házat ferdén dugja a nyílásba, lásd az 1. ábrát). A daráló házat a rögzítéshez balra fordítsa el (2. ábra).
- A daráló házba dugja be a csigát a hosszabbik végével úgy, hogy a tengely vége a menesztöbe illeszkedjen (3. ábra).
- A csiga másik végére húzza rá a kést, a lapos (éles) oldalával kifelé (4. ábra). Ha a kést véletlenül fordítva helyezi fel a csigára, akkor a daráló nem fog darálni.
- Válasszon lyukas tárcsát, a kívánt darálási finomságtól függően. A lyukas tárcsát húzza fel a csigára, ügyelve arra, hogy a tárcsán található horony a házban található büttyökre kerüljön (5. ábra).
- A lyukas tárcsát rögzítse a daráló házban a menetes gyűrű felcsavarásával (6. ábra). A menetes gyűrűt az óramutató járásával azonos irányba elforgatva (nem túl nagy erővel) húzza meg.
- Az adagoló tálcat húzza rá a daráló ház nyakára.
- A készüléket állítsa megfelelő helyre (pl. a konyhai munkalapra).
- A készülék körül hagyjon legalább 10 cm szabad helyet (a hűtés biztosításához).



## A hús előkészítése

A húst 10 cm hosszú és kb. 2x2 cm keresztmetszetű csíkokra szeletelje fel. A húsból távolítsa el a kemény részeket, csontot, porcokat és inakat. (Fagyasztott húst darálni tilos!)

Az előkészített húst tegye a tálcára. Kapcsolja be a készüléket, és a nyomórúddal finoman adagolja a húst a nyílásba. (Tatárbifsztek készítéséhez a húst kétszer darálja át.)

## Kebbe (töltött darálthús) készítése

A kebbe egy hagyományos közel-keleti étel, ami bulgur külső rézből és darált hús (elsősorban bárányhús) tölteléből készül. A készülék által formált üreges hengerbe darált hús töltelékét lehet tölteni, majd a lezárás után olajban kisütni.

1. A csigát dugja a darálóba (8. ábra). A tengelyre húzza rá a kebbe készítő feltétet. Ügyeljen arra, hogy a kebbe készítőn található horony a házban található bütökre kerüljön, majd csavarozza fel a menetes gyűrűt (9. ábra).
2. Az adagoló tálcat húzza rá a daráló ház nyakára.
3. A készülék kebbe készítésre kész (10. ábra).

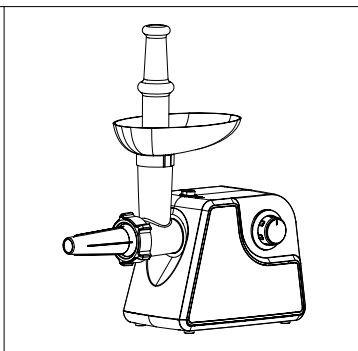
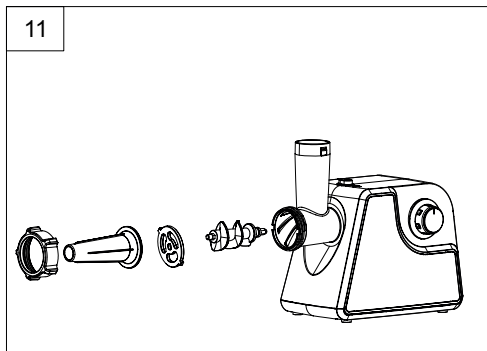
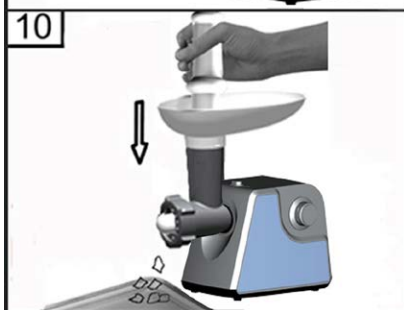
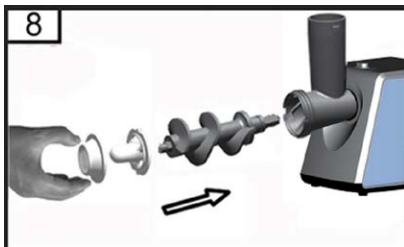
Kapcsolja be a készüléket, és a nyomórúddal finoman adagolja a bulgurból készült tésztát a nyílásba. A készülék által előállított üreges hengerbe töltsse be az ízesített darálthús keveréket.

## Kolbász töltése

1. Darálja le a húst, majd készítsen kolbásztölteléket. A csigára húzza fel a szeparátort. Ügyeljen arra, hogy a szeparátoron található horony a házban található bütökre kerüljön, majd helyezze fel a kolbásztöltő kúpot is, végül csavarozza fel a menetes gyűrűt (11. ábra).
2. Az adagoló tálcat húzza rá a daráló ház nyakára.
3. Ezzel a készülék kolbásztöltésre kész.

Az előkészített kolbásztöltelékét tegye a tálcára. Kapcsolja be a készüléket, és a nyomórúddal finoman adagolja a töltelékét a nyílásba.

A nyers belet 10 percig áztassa hideg vízben. A puha belet húzza rá a kolbásztöltő kúpra. A bél szabad végét kösse be majd, a készülékkel adagolja a töltetet a bélbe. Ha a bél ráragad a kúpra, akkor azt nedvesítse be vízzel.



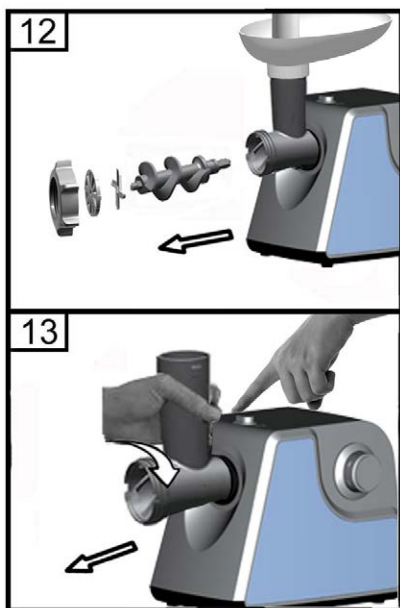
## KARBANTARTÁS ÉS TISZTÍTÁS

A készüléket minden használat után tisztítsa meg.

A készülék szétszerelése előtt várja meg a forgó részek lefékeződését. A biztonságos mozgatáshoz és tisztításhoz a készüléket hagyja legalább 30 percre hűlni.

A darálóban maradt húst egy kifli vagy egy szelet kenyér ledarálásával lehet kitisztítani. **A tisztítás közben legyen óvatos, a kések nagyon élesek.**

1. A tisztítás folytatása előtt a készüléket kapcsolja le és a hálózati vezetékét húzza ki az aljzatból.
2. Csavarozza le a menetes gyűrűt és húzza ki a daralóból az összes alkatrészt (12. ábra).
3. Nyomja meg a kioldó gombot, és a daráló házat a nyíl irányába forgassa el, majd húzza ki a motoros egység hajtásából. Húzza ki a nyomórudat és vegye le a tálcát. (13. ábra)
4. A tartozékokat (daráló ház, csiga, kés, lyukas tárcsa, szeparátor, menetes gyűrű stb.) mosogatószeres meleg vízben mosogassa el.
5. A tartozékokat tiszta vízzel öblítse le és tökéletesen szárítsa meg.
6. A daráló belső felét és a lyukas tárcsákat vékonyan kenje be étolajjal.



**Megjegyzés:** A készülék egyetlen alkatrészét és tartozékát sem lehet mosogatógépben elmosogatni.

Ha szükséges, akkor a készüléket mosogatószeres vízbe mártott és jól kicsavart ruhával törölje meg, majd szárítsa meg. A készüléket víztől és magas páratartalomtól óvja! A készüléket vízbe meríteni tilos!

- A tisztításhoz szerves oldószereket, hígítókat vagy karcoló és agresszív anyagokat használni tilos.
- A készüléket védje a közvetlen napsütéstől és a nedves környezettől.

## MŰSZAKI ADATOK

Névleges feszültség: 220–240 V ~ 50-60 Hz

Névleges teljesítményfelvétel: 300 W

## A HULLADÉKOK MEGSEMMISÍTÉSE

A papírt és a hullámpapírt dobja a papírgyűjtő konténerbe. A műanyag fóliákat, PE zacskót és egyéb műanyag csomagolóanyagokat a műanyag gyűjtő konténerbe dobja ki.

## A TERMÉK MEGSEMMISÍTÉSE AZ ÉLETTARTAMA VÉGÉN

**Az elektromos és elektronikus hulladékok kezelésére vonatkozó információk (érvényes az EU tagországokban és a hulladékok szelektálását előíró országokban)**

A terméken, vagy a termék csomagolóanyagán feltüntetett jel azt jelenti, hogy az elektromos és elektronikus készüléket a háztartási hulladékok közé kidobni tilos. A terméket az elektromos és elektronikus hulladékok gyűjtésére kijelölt hulladékgyűjtő helyen kell leadni újrahasznosításhoz. Az elhasznált termék előírászerű újrafeldolgozásával Ön is hozzájárul a környezetünk védelméhez. A hulladékok megfelelő újrahasznosítása fontos szerepet játszik a természeti erőforrások kímélésében. A termék hulladékgyűjtőbe való leadásáról, és az anyagok újrahasznosításáról további információkat a polgármesteri hivatalban, a hulladékgyűjtő helyen, vagy a termék eladási helyén kaphat.



08/05

Ez a termék megfelel a kisfeszültségű berendezések biztonságára és az elektromágneses kompatibilitásra vonatkozó EU irányelveknek.



A használati útmutatót a [www.ecg-electro.eu](http://www.ecg-electro.eu) honlapról töltheti le.

A szöveg és a műszaki paraméterek megváltoztatásának a joga fenntartva.

# www.ecg-electro.eu

## Deutsch

K+B Progres, a.s./AG.  
Barbaraweg 2, DE-93413 Cham  
Bei Beschwerden rufen Sie die Telefonnummer  
09971/4000-6080 an. (Mo – Fr 9:00 – 16:00)

## Čeština

K+B Progres, a.s.  
U Expertu 91 tel.: +420 272 122 111  
250 69 Kličany e-mail: ECG@kbexpert.cz

## Eesti keel

K+B Progres, a.s.  
U Expertu 91 tel.: +420 272 122 111  
250 69 Kličany, Czech Rep. e-post: ECG@kbexpert.cz

## Hrvatski

K+B Progres, a.s.  
U Expertu 91 tel.: +420 272 122 111  
250 69 Kličany, Czech Rep. e-mail: informacije@kbprogres.cz

## Bosanski

K+B Progres, a.s.  
U Expertu 91 tel.: +420 272 122 111  
250 69 Kličany, Czech Rep. e-mail: informacije@kbprogres.cz

## Latviešu valoda

K+B Progres, a.s.  
U Expertu 91 tel.: +420 272 122 111  
250 69 Kličany, Czech Rep. e-pasts: ECG@kbexpert.cz

## Lietuvių kalba

K+B Progres, a.s.  
U Expertu 91 tel.: +420 272 122 111  
250 69 Kličany, Czech Rep. el. paštas: ECG@kbexpert.cz

## Magyar

K+B Progres, a.s.  
U Expertu 91 tel.: +420 272 122 111  
250 69 Kličany, Czech Rep. e-mail: ECG@kbexpert.cz

## Polski

K+B Progres, a.s.  
U Expertu 91 tel.: +420 272 122 111  
250 69 Kličany, Czech Rep. e-mail: ECG@kbexpert.cz

## Română

K+B Progres, a.s.  
U Expertu 91 tel.: +420 272 122 111  
250 69 Kličany, Czech Rep. e-mail: ECG@kbexpert.cz

## Slovenčina

Distribútor pre SR: K+B Progres, a. s., organizačná zložka  
Mlynské Nivy 71  
821 05 Bratislava e-mail: ECG@kbexpert.cz

## Slovenščina

K+B Progres, a.s.  
U Expertu 91 tel.: +420 272 122 111  
250 69 Kličany, Czech Rep. e-mail: informacije@kbprogres.cz

## Srpski

K+B Progres, a.s.  
U Expertu 91 tel.: +420 272 122 111  
250 69 Kličany, Czech Rep. e-pošta: informacije@kbprogres.cz

## Crnogorski

K+B Progres, a.s.  
U Expertu 91 tel.: +420 272 122 111  
250 69 Kličany, Czech Rep. e-pošta: informacije@kbprogres.cz

## Ελληνικά

K+B Progres, a.s. τηλ.: +420 272 122 111  
U Expertu 91 e-mail: ECG@kbexpert.cz  
250 69 Kličany, Δημοκρατία της Τσεχίας

## Українська мова

K+B Progres, a.s. tel.: +420 272 122 111  
U Expertu 91 e-mail: ECG@kbexpert.cz  
250 69 Kličany, Czech Rep.

■ The manufacturer takes no responsibility for printing errors contained in the product's user's manual. ■ Der Importeur haftet nicht für Druckfehler in der Bedienungsanleitung des Produkts. ■ Výrobce neručí za tiskové chyby obsažené v návodu k použití výrobku. ■ Tootja ei vastuta toote kasutusjuhendis leiduvate trükkivigade eest. ■ Proizvođač ne snosi odgovornost za tiskarske greške u uputama. ■ Ražotajs neuzņemas atbildību par drukas kļūdām ierīces rokasgrāmatā. ■ Gamintojas neapsiima atsakomybės dėl spausdinimo klaidų, pasitaikančių gaminio naudotojo vadove. ■ A gyártó nem felel a termék használati útmutatójában fellelhető nyomdahibákért. ■ Producent nie ponosi odpowiedzialności za błędy drukarskie w instrukcji obsługi produktu. ■ Producătorul nu își asumă nicio responsabilitate pentru erorile de imprimare conținute în manualul utilizatorului produsului. ■ Dovožca neručí za tlačové chyby obsiahnuté v návode na použitie výrobku. ■ Proizvajalec ne jamči za morebitne tiskovne napake v navodilih za uporabo izdelka. ■ Proizvođač ne preuzima nikakvu odgovornost za štamparske greške sadržane u uputstvu za upotrebu proizvođača. ■ Ο κατασκευαστής δεν φέρει καμία ευθύνη για τα τυπογραφικά σφάλματα που περιέχονται στο εγχειρίδιο χρήστη του προϊόντος. ■ Виробник не несе відповідальності за помилки друку, що містяться в посібнику користувача продукту.